

Poscritti

| | | | |
|--|--|--|--|
| | | | |
| | | | |

☒ rilevato☐ visitato, non rilevato☐ insediamento disperso, solo accennato

Sviluppo dell'insediamento

Relazioni storiche e spaziali fra i principali perimetri edificati, gruppi edilizi, intorno ed elementi singoli; conflitti; indicazioni particolari per la conservazione.

La località è storicamente documentata con i seguenti nomi:

1467: Lugatia; 1548: Lugazia; 1583: Lugaggia.

La sua autonomia politica risale al 15. sec.

Nel 1500, durante la battaglia tra i Guelfi e i Ghibellini fu devastata e incendiata dalla gente di Sonvico.

Ecclesiasticamente fa parte, da sempre, dalla parrocchia di Tesserete, ma il villaggio è dotato di una chiesa, dedicata a S. Carlo. L'edificio (E 1.0.6), un'aula rettangolare voltata con coro ornato da stucchi databili al 1700, si situa al centro del nucleo.

In passato gli abitanti erano dediti all'agricoltura, alla viticoltura e all'allevamento del baco da seta.

Oggi l'insediamento assume carattere prevalentemente residenziale e l'attività agricola regredisce sempre più. Ma l'impianto manifesta tuttora, per la presenza di diverse stalle e case in pietra nuda, le sue origini contadine.

Situato nella regione della Media Capriasca, sorge su un terrazzo del ripido versante destro del fiume Cassarate, in prossimità della confluenza tra quest'ultimo e la Capriasca, e si orienta verso est.

Il terrazzo che ospita l'insediamento è delimitato in modo preciso verso sud dal corso di un torrente che scorre fuori dall'abitato.

L'impianto è costituito da tre parti a struttura compatta, di diversa importanza e dimensione, separate tra di loro da aree verdi, in parte edificate di recente.

Il nucleo principale (P 1) si sviluppa prevalentemente a monte della vecchia strada di attraversamento che, con la realizzazione del nuovo tronco stradale a valle del villaggio, ha assunto il ruolo di percorso interno di carattere primario.

Nel nucleo principale gli edifici, singoli o contigui, sorgono perlopiù paralleli

Qualificazione

Termine di confronto

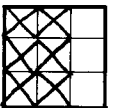
☐ città☒ villaggio☐ borgo☐ frazione (Weiler)☐ villaggio urbanizzato☐ caso particolare

qualità della situazione

qualità spaziali

qualità storico-arch.

ulteriori qualità



Valutazione dell'insediamento nell'ambito della regione

Villaggio collinare di carattere agricolo-residenziale, Lugaggia si evidenzia per la sua posizione su un ampio terrazzo del ripido versante destro del fiume Cassarate e per la quasi totale integrità del paesaggio naturale circostante, costituito da pendii boschivi e da un pianoro verde sullo sfondo.

Dal profilo spaziale l'insediamento, in parte alterato nella sua immagine d'insieme dalle numerose costruzioni recenti sorte in primo piano e sullo sfondo del villaggio a diretto contatto con il vecchio patrimonio edilizio, manifesta un certo pregio nel rapporto reciproco tra le singole parti di diversa struttura ed importanza che lo compongono, nel chiaro rapporto tra i loro impianti e l'andamento delle curve altimetriche e, in parte l'idrografia. Il villaggio si qualifica soprattutto per la struttura compatta del nucleo primitivo, sviluppatasi lungo la più antica strada di attraversamento che rappresenta l'unica via definita da fronti delineati in modo ab-

Poscritti

| | | | | | | |
|--|--|--|--|--|--|--|
| | | | | | | |
|--|--|--|--|--|--|--|

Sviluppo dell'insediamento (continuazione)

alle curve di livello e si aggregano in schiere o isolati di forma irregolare, generanti fronti a tratti lineari e continui lungo la via interna che, parallela al pendio, attraversa il centro del nucleo. Questo percorso (1.1.8), arricchito dalla presenza di slarghi tangenziali a carattere di piazza, rappresenta il principale elemento ordinatore dell'impianto e su di esso si affaccia la chiesa di S. Carlo. Lo slargo a piazza attiguo all'edificio sacro è stato snaturato nella sua configurazione spaziale con la demolizione della schiera ortogonale al pendio che lo delimitava verso nord.

La vecchia strada di attraversamento del villaggio, riportata anche sulla carta Siegfried del 1894, si differenzia dalla via centrale per la diversa configurazione dei due fronti, generati in buona parte dall'allineamento di singoli edifici di diversa epoca. Questa discontinuità spaziale evidenzia il ruolo secondario di questo tracciato nella genesi e configurazione dell'impianto e suffraga l'ipotesi che in epoca remota la strada di attraversamento corrispondesse all'attuale via centrale (1.1.8) che oggi confluisce, a nord, sulla strada cantonale e a sud prosegue, sottoforma di strada agricola, in direzione del torrente.

Nel nucleo principale il gruppo edilizio 1.1. che costituisce la parte di tessuto sviluppatasi lungo la via centrale (1.1.8), si evidenzia per la sua struttura assai compatta e per lo stato inalterato di buona parte del vecchio patrimonio edilizio.

Il gruppo 0.2, che costituisce la parte più alta del villaggio, si sviluppa lungo il percorso trasversale al pendio che dallo slargo antistante al vecchio lavatoio (1.0.4) sale in direzione della strada di quartiere, un tempo sentiero agricolo, che corre a monte dell'abitato. Presenta una struttura compatta, costituita da edifici contigui aggregati in schiere e in parte allineati lungo il sentiero parzialmente gradonato, in modo da conformare due fronti lineari e continui. La parte superiore di questo piccolo gruppo edilizio è stata modificata rispetto alla mappa catastale del 1889, in seguito alla demolizione di alcuni edifici lungo la vecchia strada agricola e conseguente formazione di uno slargo ~~di accesso~~ tangenziale alla nuova strada di quartiere e in seguito all'inserimento di nuovi volumi e formazione del sottoportico di accesso dallo slargo stradale.

Il gruppo edilizio 0.3, che costituisce l'estremità meridionale del villaggio, è formato da una schiera di abitazioni contigue allineate lungo il corso di un riale oggi incanalato, da stalle e un isolato a corte, in parte trasformato di recente (0.3.12) che si ordinano lungo il sentiero che scende verso il torrente a sud del villaggio.

Qualificazione (continuazione)

bastanza preciso e per la contrapposizione tra l'impianto originario compatto e il suo ulteriore sviluppo verso valle costituito prevalentemente da singoli edifici disposti ai lati delle due susseguenti strade di attraversamento.

Dal profilo storico-architettonico l'insediamento riveste un certo interesse per la quasi totale integrità del vecchio patrimonio edilizio che costituisce la parte più antica del villaggio e per la presenza di singoli edifici di pregio del secolo scorso.

Poscritti

| | | | | | | |
|--|--|--|--|--|--|--|
| | | | | | | |
|--|--|--|--|--|--|--|

Sviluppo dell'insediamento (continuazione)

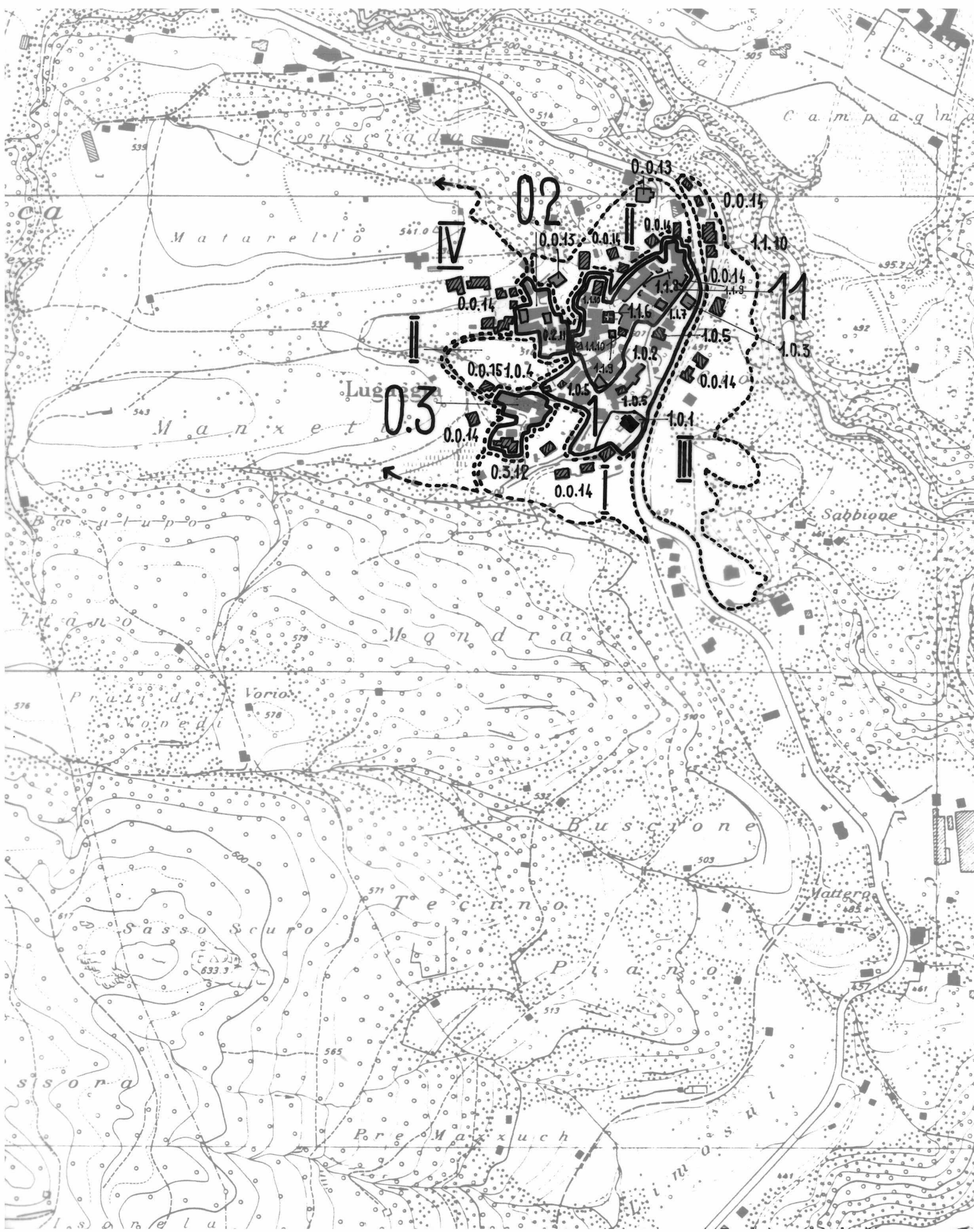
Il rapporto spaziale tra i nuclei edilizi e gli intorni che costituiscono l'insediamento è in parte alterato dalla presenza di nuove costruzioni sorte sui pendii verdi a diretto contatto con l'edificazione storica (I-De I, II) e nel paesaggio naturale in primo piano (I-De III) e sullo sfondo (I-Or IV).

Il patrimonio edilizio del villaggio è costituito da edifici di diversa epoca ed espressione architettonica e in diverso stato di conservazione e l'insieme risulta assai eterogeneo. Dal profilo storico-architettonico si evidenzia il gruppo edilizio 1.1 che presenta qualche casa di carattere borghese con facciate decorate e diverse abitazioni e stalle in pietra nuda o intonacate a rasapietra e di carattere tipicamente contadino. Nel nucleo principale (P 1) emergono inoltre singole costruzioni quali la casa in sassi che marca l'uscita dal villaggio (1.0.3), l'imponente villa ottocentesca con parco che marca l'entrata all'abitato (E 1.0.1), la casa borghese allineata lungo la via interna a valle (1.1.7) e la facciata neo-classica (1.0.2) che caratterizza il fronte principale del villaggio.

I recenti interventi di riattazione e di trasformazione che hanno coinvolto quasi totalmente i due piccoli nuclei a monte e a sud ed interessato anche parte degli edifici nel nucleo principale (1.0.5, 1.1.9, 1.1.10) hanno causato un certo degrado delle originarie qualità architettonico-ambientali del villaggio, compromesse anche dall'asfaltatura dei percorsi e degli spazi interni.

Poscritti

| | | | | | | | |
|--|--|--|--|--|--|--|--|
| | | | | | | | |
|--|--|--|--|--|--|--|--|





Ct. Distr. Comune

Località

TI 5 Lugaggia

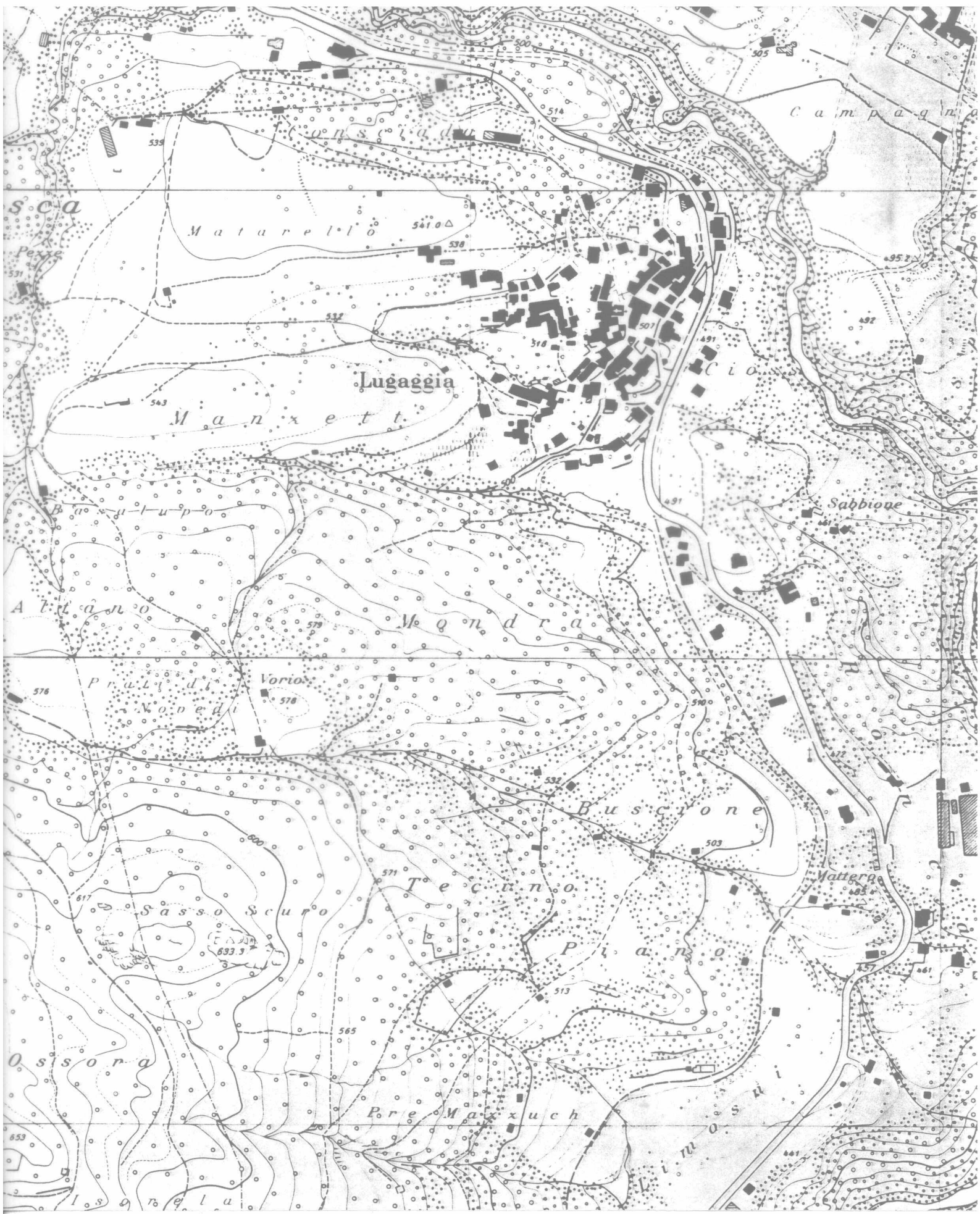
— Lugaggia

1. Stesura

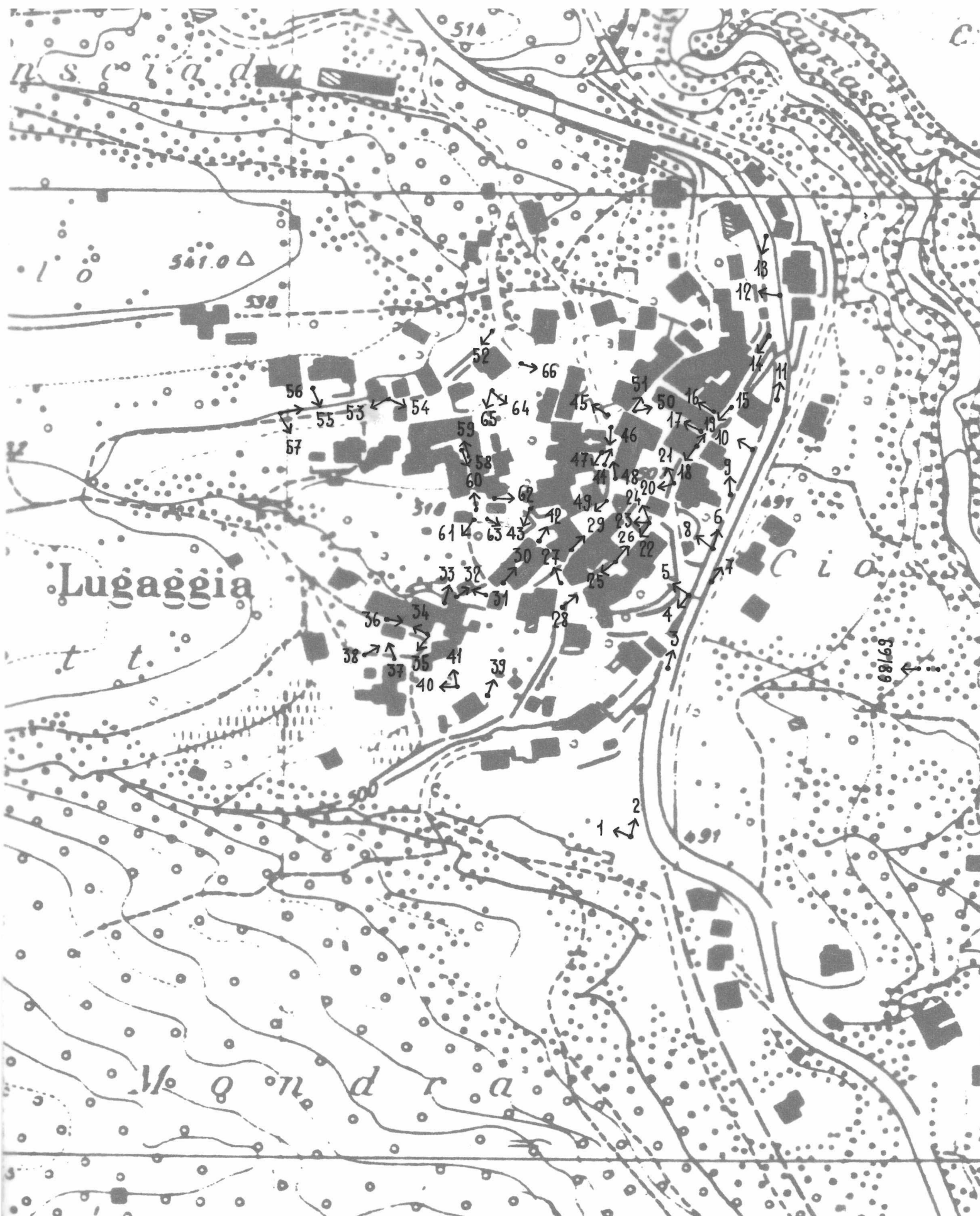
Scala 1:5000

Poscritti

| | | | | | | | |
|--|--|--|--|--|--|--|--|
| | | | | | | | |
|--|--|--|--|--|--|--|--|



| | | | | | |
|--|--|--|--|--|--|
| | | | | | |
|--|--|--|--|--|--|





1



7



13



2



8



14



3



9



15



4



10



16



5



11



17



6



12



18



19



25



31



20



26



32



21



27



33



22



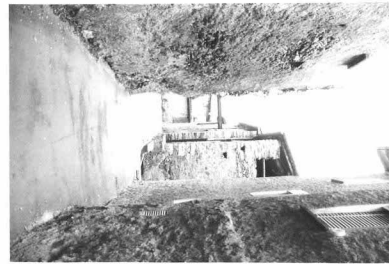
28



34



23



29



35



24



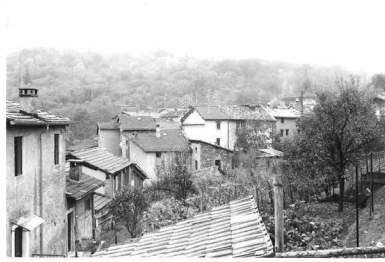
30



36



37



43



49



38



44



50



39



45



51



40



46



52



41



47



53



42



48



54



55



61



67



56



62



68



57



63



69



58



64



59



65



60



66



Ct. Distr. Comune

Data:

TI 5 Lugaggia

Dati 1982

Poscritti:

| | | | | | | |
|--|--|--|--|--|--|--|
| | | | | | | |
|--|--|--|--|--|--|--|

LOCALITA Lugaggia
Sureggio

Comune: Lugaggia

Distretto: Lugano

Cantone: Ticino

* visitato, non rilevato

** insediamento disperso, solo accennato

Carta nazionale no 1333

DATI ORL PER IL COMUNE

| | | | | | | | | |
|-----------------|-------|---|------|--------|------|--------|------|--------|
| | | Settore 1 | 1960 | 7.8 % | 1970 | 1.3 % | 1980 | 1.5 % |
| Abitanti 1980 | 433 | Settore 2 | 1960 | 68.7 % | 1970 | 54.3 % | 1980 | 31.2 % |
| Abitanti 1970 | 365 | Settore 3 | 1960 | 24.3 % | 1970 | 44.4 % | 1980 | 67.3 % |
| Aumento 1970-80 | 18.6% | Indice demografico $e = 1.16$ (Media svizzera $e = 1$; se e è superiore a 1 lo sviluppo demografico del comune tra il 1970 e il 1980 era superiore alla media svizzera) | | | | | | |
| Aumento 1960-70 | 25.9% | | | | | | | |
| Aumento 1950-60 | -3.0% | Indice d'invecchiamento $a = 0.89$ (Media svizzera $a = 1$; se a è infer. a 1 la popolazione del comune nel 1980 era invecchiata) | | | | | | |

RACCOMANDAZIONI E ORDINANZE DI PROTEZIONE

Sulla lista della lega svizzera per la salvaguardia del patrimonio nazionale A/B:

/

Nell'inventario per la protezione dei beni culturali d'importanza naz./cant./locale:

naz.: Chiesa dei SS. Pietro e Paolo, a Sureggio

Nel DFU:

/

Monumenti storici sotto la protezione della Confederazione:

1189 Chiesa a Sureggio

Ulteriori ordinanze di protezione:

/

